



ONTWERP & AANLEG KABELPLAN

De laagspanningskabel geleidt de stroom (12 volt) en het is dus belangrijk dat je deze op de juiste manier verwerkt. In deze masterclass geven we je een paar praktische tips.

KABELPLAN TEKENEN

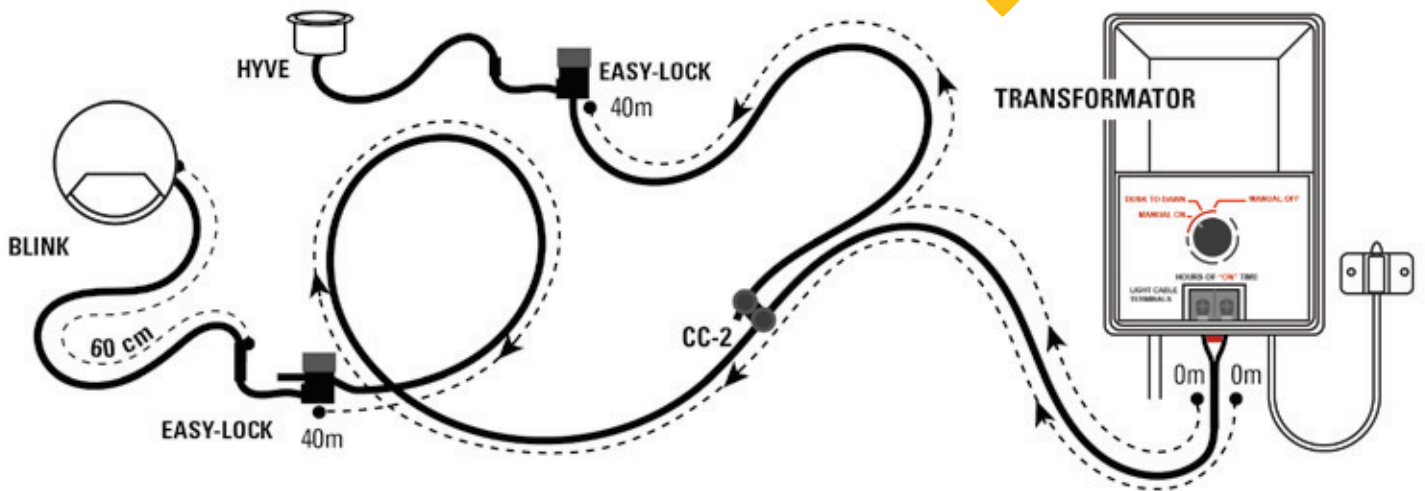
Maak tijdens het ontwerpen van een tuin altijd een kabelplan. Overhandig deze ook aan je klant zodat bij eventuele werkzaamheden rekening gehouden kan worden met de ligging van de kabels. Teken de kabel zoveel mogelijk in op goed bereikbare plaatsen, bijvoorbeeld langs bestrating en borders. Zo kun je er later nog gemakkelijk bij. Bij het toepassen van geïntegreerde verlichting \varnothing 60 en 100 mm leid je de kabel wel onder de bestrating door. Je kunt dan de Easy-Lock van het armatuur direct onder het boorgat leggen waardoor deze altijd bereikbaar is. Op de volgende pagina zie je een voorbeeld van een kabelplan met daarin alle do's and don'ts.

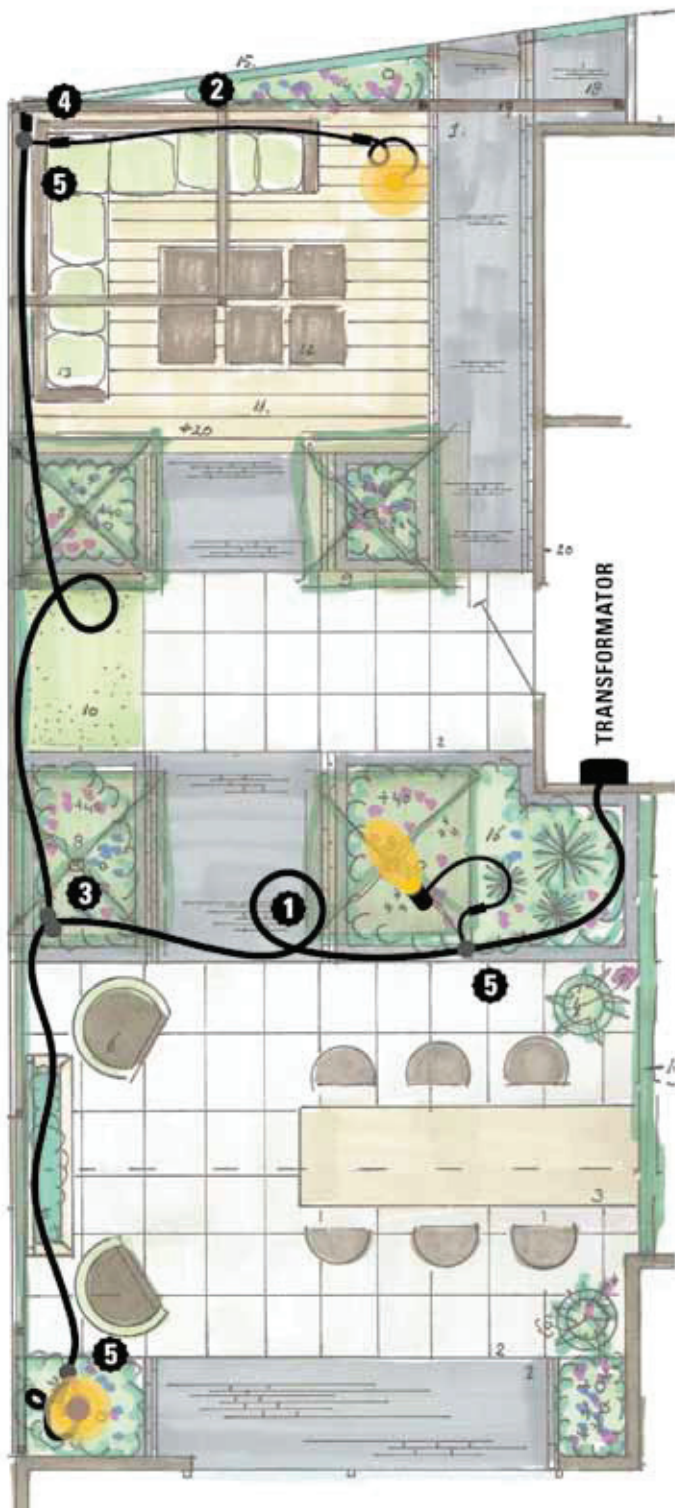
KABELLENGTES

Houd in het ontwerp altijd rekening met de aanbevolen maximale kabellengte tussen transformator en armatuur. Bij gebruik van een 14/2 kabel is dit maximaal 40 meter en bij de dikkere 10/2 kabel is dit 80 meter. Dit geldt ook als je de kabel hebt gesplitst met kabelverbinders (CC-2), zie illustratie. Onze armaturen hebben standaard een kabellengte van zo'n 60 cm, gemeten vanaf het armatuur tot aan de Easy-Lock. Mocht een armatuur een afwijkende kabellengte hebben, dan staat dit vermeld bij het product op de website.



max:
 40 meter
 14/2 grondkabel
 of 80 meter
 10/2 grondkabel





TUINONTWERP MET EEN KLEIN KABELPLAN. DE GETALLEN CORRESPONDEREN MET GETALLEN IN DE TEKST.

LET OP!

in-lite gebruikt voor haar 12V systeem kabels van hoge kwaliteit. Deze kwaliteit is van belang om krachtverlies (voltage drop) over lange afstand te voorkomen en om te zorgen dat de kabel goed bestand is tegen invloeden van buitenaf. Als je in-lite armaturen op een kabel van een andere fabrikant aansluit, vervalt ook de garantie.

LENGTE OP DE KABEL (1)

Leg tijdens het uitrollen altijd een lus in de hoofdkabel om wat extra ruimte te creëren. Hiermee voorkom je dat er trekspanning op komt te staan wanneer de tuin nog wat verzakt.

VERLENGKABELS (2)

Met een verlengkabel van 1 of 3 meter kun je een armatuur verder van de hoofdkabel afplaatsen. De verlengkabel plaats je tussen de mini-connector van het armatuur en die van de Easy-Lock. Zo kun je bijvoorbeeld wandarmaturen op hoogte verwerken.

HOOFDKABEL SPLITSEN (3)

Ligt het armatuur verder dan 3 meter van de kabel af dan kun je ook een aftakking maken met een kabelverbinder (CC-2). Houdt hierbij wel rekening met de maximale kabellengtes zoals aangegeven op pagina 24. Verbind de kabels op de juiste manier en plaats na de kabelverbinder niet meer dan 50 watt aan armaturen op de aftakking van de kabel. Dit geldt niet voor de rest van de hoofdkabel.

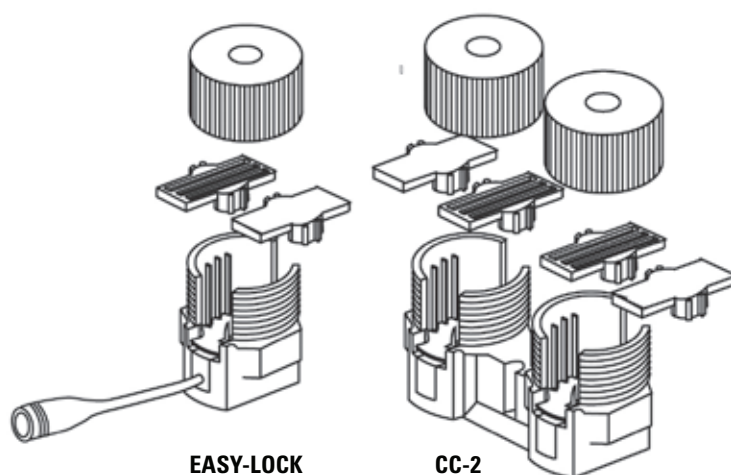
Dit om te voorkomen dat er teveel stroom door de CC-2 moet en deze warm wordt. Is er meer vermogen nodig plaats dan een 2e CC-2 op diezelfde aftakking.

KABELEINDE AFWERKEN (4)

Bij iedere in-lite transformator vind je 2 setjes CABLE CAPS ofwel afdekdopjes; voor zowel de 14/2 als voor de 10/2 kabel. Hiermee werk je de kabel netjes af. Je hoeft alleen de laatste 3 cm van de kabel uit elkaar te trekken en op ieder uiteinde een dopje te plaatsen. Verwijder geen isolatiemateriaal! Extra dopjes zijn verkrijgbaar via je dealer.



CORRECT AANSLUITEN CC-2



EASY-LOCK

CC-2

EASY-LOCK AANSLUITEN (5)

De Easy-Lock verbindt het armatuur met de 12 volt kabel. Sluit de Easy-Lock altijd aan op onderstaande wijze en zorg ervoor dat deze altijd bereikbaar is. Bij geïntegreerde armaturen \varnothing 60 en 100 mm leg je de Easy-Lock direct onder het gat in het zandbed. Zo kun je er makkelijk bij na het verwijderen van het armatuur. Bij \varnothing 22 mm armaturen gebruik je liever een verlengkabel omdat het boorgat niet groot genoeg is om de Easy-Lock doorheen te leiden.

LET OP!

Monteer de componenten uit het in-lite systeem zo dat zij altijd bereikbaar zijn voor vervanging. Dit geldt voor armaturen, transformators, Easy-Locks, kabelverbinders (CC-2) en de mini-connector.

14/2 KABEL

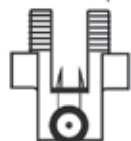
STAP 1

Klem de kabel in het juiste gootje



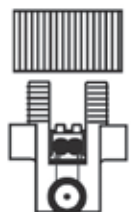
STAP 2

Plaats het gootje met de kabel in de Easy-Lock (op de contacten)



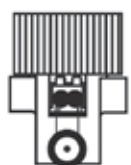
STAP 3

Draai de dop recht op de Easy-Lock. Houd tijdens het aandraaien het kabelgootje vast aan de uiteinden.

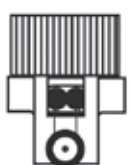
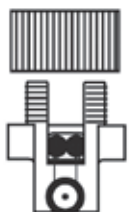
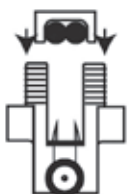


STAP 4

Controleer of de dop recht op de Easy-Lock zit en of het armatuur brandt.



10/2 KABEL



OUT:
De 14/2 kabel in een 10/2 kabelgootje plaatsen.

OUT:
De kabel in de Easy-Lock plaatsen en daarna het kabelgootje aan drukken.

OUT:
De dop scheef op de Easy-Lock draaien.